

Católica Porto Business School

Guia do Estudante

The best beginning

1.º Ciclo 2023–2024



catolicabs.porto.ucp.pt



CATÓLICA
CATÓLICA PORTO
BUSINESS SCHOOL

PORTO

EMPOWER
YOUR
FUTURE

A high-angle, top-down photograph of five young people (three women and two men) of diverse ethnicities, all smiling warmly at the camera. They are arranged in a circle, looking directly up. The lighting is soft and warm, creating a positive and welcoming atmosphere. The background is a plain, light-colored wall.

Bem-vindo/a :)

**O teu futuro
começa hoje
e aqui.**

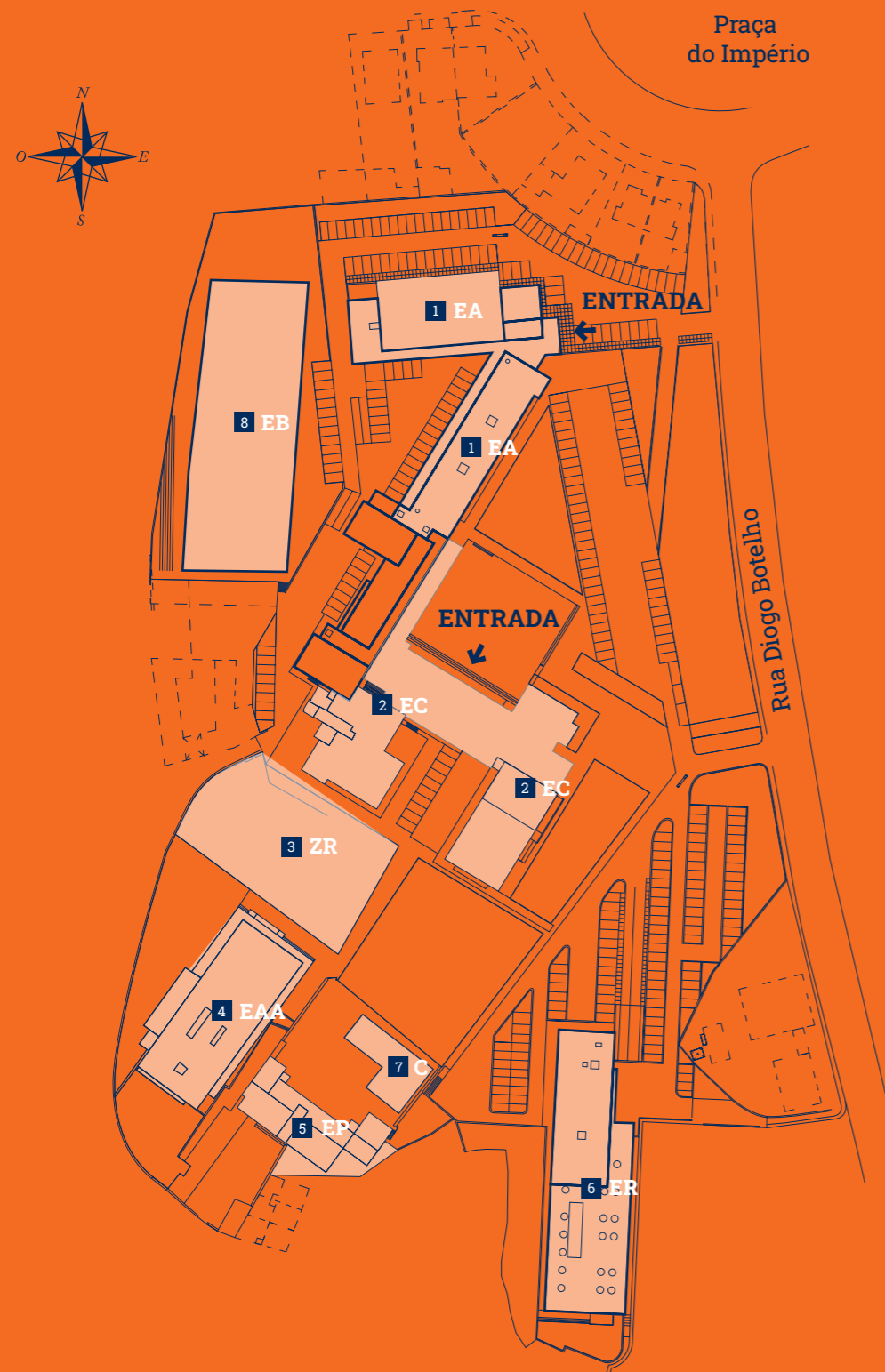
Índice

| | | |
|----|---|----|
| 01 | Mapa do Campus Foz | 4 |
| 02 | Bem-vindo/a à Católica Porto Business School | 6 |
| 03 | Planos Curriculares das Licenciaturas em Economia e em Gestão | 8 |
| 04 | Questões Frequentes sobre o Plano de Estudos | 14 |
| 05 | Career and Development Office | 18 |
| 06 | Calendário Letivo 2023–24 | 20 |
| 07 | Calendário de Exames 1.º Semestre 2023–24 | 22 |
| 08 | Calendário de Exames 2.º Semestre 2023–24 | 24 |
| 09 | Bolsas e Prémios | 26 |
| 10 | Organizações de Estudantes | 28 |
| 11 | Consciência Ética e de Cidadania | 30 |
| 12 | Perguntas Frequentes | 32 |
| 13 | Regulamentos | 38 |
| 14 | Contactos | 40 |

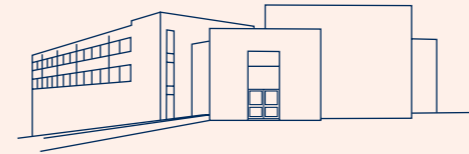


Mapa do Campus Foz

Descobre onde começa o teu percurso.

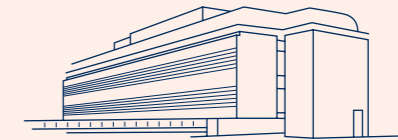


01



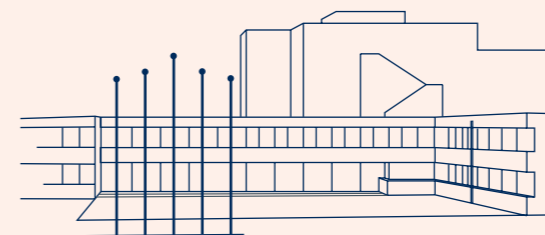
1 EDIFÍCIO DAS ARTES

Auditório Ilídio Pinho
Bar das Artes
Comunicação
Estudantes e Empregabilidade
Livraria
Presidência e Direções
Zonas de Estudo
Salas EA001 – EA107



4 EDIFÍCIO AMÉRICO AMORIM

Education Office (EAA206, EAA207)
Católica Porto Business School
Centro de Estudos de Gestão e Economia Aplicada (CEGEA)
Gabinetes de Professores
Restaurante
Salas de Formação de Executivos
Salas EAA001 – EAA102



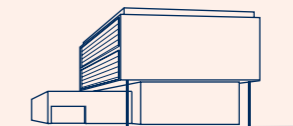
2 EDIFÍCIO CENTRAL

Auditório Carvalho Guerra
Associação de Estudantes (AECPBS)
Banco
Bar Central
Biblioteca
Capela
Career and Development Office
Informações/Receção
Laboratórios de Informática
Mobilidade e Relações Internacionais
Reprografia
Sala de Leitura
Sala de Professores
Serviços Académicos
Serviços Informáticos – Suporte
Tesouraria
UDIP
Zonas de Estudo
Salas EC001 – EC139



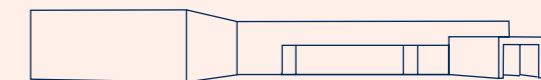
5 EDIFÍCIO PARAÍSO

Católica Porto Business School
Gabinetes de Professores

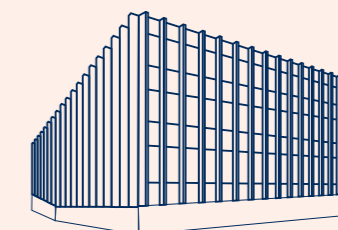


6 EDIFÍCIO DE RESTAURO

Centro de Estudos em Gestão e Economia (CEGE)
LEAD.Lab – Leadership Lab
SLab – Centro para a Excelência nos Serviços
Salas ER102 – ER207



7 CANTINA



8 EDIFÍCIO DE BIOTECNOLOGIA

Escola Superior de Biotecnologia
Aud. Comendador Arménio Miranda

3 ZONA DO RELVADO

Católica Students' Consulting (CSC)
Católica Solidária (CASO)
Sala 22

Bem-vindo/a à Católica Porto Business School

O caminho que traçaste para a tua carreira profissional começa agora.

É tempo de dar vida aos teus projetos e de amadurecer escolhas que contam para o teu futuro.

É tempo de descoberta e de enriquecimento a todos os níveis, num percurso em que todos contam.

Vais partilhar experiências com pessoas que fizeram as mesmas escolhas, que partilham as mesmas vontades, que são parte da experiência única e enriquecedora que é a vida universitária na Católica Porto Business School.

Uma vida com planos e metas e que, como qualquer viagem, tem um ponto de partida e um destino certo.

A Católica Porto Business School representa o início desse percurso e também tem planos para te fazer chegar mais longe. O nosso desafio é ajudar-te a desenvolver como pessoa e a preparar-te como um profissional de excelência, em qualquer parte do mundo.

Excelência, sustentabilidade e respeito pelo Ser Humano são os valores que nos orientam na tua formação. Inovação, internacionalização e inter-relação empresarial são os nossos eixos estratégicos.

Porque nem tudo vem nos livros, aprende que para além de uma forte formação académica, pela qual somos reconhecidos, quando se fala de sucesso profissional há valores e competências que também contam para alcançar bons resultados.

Métodos de aprendizagem inovadores que te desafiam a refletir e a agir. A aposta em soft skills ajuda-te a ter uma atitude mais profissional e mais dirigida para o mercado de trabalho. O contacto privilegiado e próximo que temos com empresas que, um dia, serão chave no teu arranque. Uma perspetiva de carreira e horizontes mais além. Mais oportunidades.

Aqui vais descobrir as ferramentas que precisas para dar mais poder ao teu futuro.

Pronto para começar?

Se o teu destino é conquistares uma carreira de topo, a Católica Porto Business School é um bom ponto de partida. Boa viagem!



Planos curriculares das Licenciaturas em Economia e em Gestão*

| | ECONOMIA | GESTÃO |
|--------------|---------------------------------------|--|
| 1.º SEMESTRE | MATEMÁTICA I | |
| | SISTEMAS DE INFORMAÇÃO E TECNOLÓGICOS | |
| | MICROECONOMIA | |
| | INTRODUÇÃO AO ESTUDO DA EMPRESA | |
| | SOCIOLOGIA ECONÓMICA | |
| 2.º SEMESTRE | MATEMÁTICA II | |
| | FILOSOFIA SOCIAL E ÉTICA | |
| | MACROECONOMIA | |
| | CONTABILIDADE FINANCEIRA | |
| | PROJETO MULTIDISCIPLINAR I | |
| 3.º SEMESTRE | ESTATÍSTICA | |
| | MOEDA E MERCADOS FINANCEIROS | |
| | COMPLEMENTOS DE MICROECONOMIA | ECONOMIA DA EMPRESA |
| | COMPLEMENTOS DE MACROECONOMIA | COMPLEMENTOS DE CONTABILIDADE FINANCEIRA |
| | PROJETO MULTIDISCIPLINAR II | |
| 4.º SEMESTRE | ECONOMIA PORTUGUESA E EUROPEIA | |
| | FINANÇAS EMPRESARIAIS | |
| | DIREITO EMPRESARIAL | |
| | ECONOMETRIA I | MÉTODOS QUANTITATIVOS APLICADOS À GESTÃO |
| | ECONOMIA INTERNACIONAL | COMPORTAMENTO ORGANIZACIONAL |
| 5.º SEMESTRE | ECONOMETRIA II | CONTABILIDADE DE GESTÃO |
| | ECONOMIA DO DESENVOLVIMENTO | FISCALIDADE |
| | ECONOMIA E POLÍTICAS PÚBLICAS | GESTÃO DE MARKETING |
| | ECONOMIA DO TRABALHO | HISTÓRIA E INICIATIVAS EMPRESARIAIS |
| | OPTATIVA LIVRE I | OPTATIVA LIVRE I |
| 6.º SEMESTRE | ECONOMIA INDUSTRIAL | GESTÃO INTERNACIONAL |
| | ECONOMIA FINANCEIRA INTERNACIONAL | GESTÃO DE OPERAÇÕES |
| | HISTÓRIA DO PENSAMENTO ECONÓMICO | ESTRATÉGIA |
| | OPTATIVA LIVRE II | OPTATIVA LIVRE II |
| | PROJETO FINAL GESTÃO/ECONOMIA | PROJETO FINAL GESTÃO/ECONOMIA |

* A Faculdade reserva-se o direito de realizar alterações aos planos apresentados.

Unidades Curriculares Optativas

(1º e 2º semestres)

| SEMESTRE | UNIDADE CURRICULAR | ECTS |
|----------|--|------|
| 1.º | Auditoria | 6 |
| 1.º | Economia do Ambiente | 6 |
| 1.º | Geopolítica | 6 |
| 1.º | Liderança e Motivação | 5 |
| 1.º | Tomada de Decisão | 6 |
| 1.º | Análise e visualização de dados com Power BI ¹⁾ | 2 |
| 1.º | Criação de Apps Organizacionais ¹⁾ | 2 |
| 2.º | Controlo de Gestão | 6 |
| 2.º | Design Thinking | 6 |
| 2.º | Economia Social | 6 |
| 2.º | Fundamentos de Programação em Python | 6 |
| 2.º | Negociação | 3 |
| 2.º | Novos Desafios do Marketing | 6 |
| 2.º | Gestão no Futebol Profissional | 6 |
| 2.º | Fundamentos da Programação em R ¹⁾ | 2 |
| 2.º | Exploração Avançada de Excel ¹⁾ | 2 |

1) Estas Uc's são lecionadas em regime online com uma carga letiva de apenas 20h

- A esta lista de unidades curriculares poderão vir a ser acrescentadas outras opções.

Para seleção das optativas da tua preferência, fica atento à oferta curricular das Licenciaturas em Economia e em Gestão que é publicada, semestralmente, no campus online.

- Por último e tendo por objetivo a diversificação e consequente valorização do teu percurso académico, ainda poderás ser autorizado a realizar outras unidades curriculares, de áreas diferentes da Economia e da Gestão, não incluídas na oferta de optativas das duas Licenciaturas. Estas unidades curriculares poderão ser oferecidas por outras Faculdades da Universidade Católica ou de outra instituição de ensino superior. Informa-te!

03



LICENCIATURA

180 ECTS / 30 DISCIPLINAS + REQUISITOS CURRICULARES INSTRUMENTAIS

96 ECTS
16 DISCIPLINAS

TRONCO COMUM ¹

Matemática I
Sistemas de Informação e Tecnológicos
Microeconomia
Introdução ao Estudo da Empresa
Sociologia Económica
Matemática II
Filosofia Social e Ética
Macroeconomia

Contabilidade Financeira
Projeto Multidisciplinar I
Estatística
Moeda e Mercados Financeiros
Projeto Multidisciplinar II
Economia Portuguesa e Europeia
Finanças Empresariais
Direito Empresarial

¹ É necessária a **aprovação** nas Disciplinas de Tronco Comum e Específicas Obrigatórias e Substituíveis da Católica Porto Business School ou **creditação** de disciplinas com conteúdos equivalentes realizadas fora da Católica Porto Business School. (Em curso anterior, mobilidade internacional, ou como aluno externo para conclusão da Licenciatura).

² Em contexto de mobilidade internacional é possível substituir um máximo de 3 disciplinas—18 ECTS—por outras da mesma área científica da licenciatura do estudante, desde que autorizadas através de aprovação prévia de **plano de estudos** e/ou **requerimento**.

³ É necessária a aprovação em disciplinas Optativas Livres da Católica Porto Business School, **creditação** de disciplinas com conteúdos equivalentes realizadas fora da Católica Porto Business School (em curso anterior, mobilidade internacional, ou como aluno externo para conclusão da Licenciatura), ou creditação de outras disciplinas de economia, gestão ou outras áreas científicas, em Licenciaturas da Católica Porto ou qualquer outra Faculdade no país ou no estrangeiro, desde que autorizadas no **plano de estudos** e/ou **requerimento**.

⁴ **Folha de Cálculo e Processamento de Texto**—é necessária a aprovação no Teste Diagnóstico da Católica Porto Business School ou num dos cursos de informática de curta duração da Católica Porto Business School.

Inglês nível B2—é necessária a aprovação no Teste Diagnóstico da Católica Porto Business School, no Final Exit Test associado ao Curso Semestral de Inglês da Católica Porto Business School, ou **creditação** (diploma oficial nível B2 [CEF] ou diploma reconhecido [Cambridge FCE, Cambridge-Michigan ECCE and ECPE, TOEFL, IELTS]).

Cristianismo, Culturas e Organizações— necessária a aprovação na unidade curricular adicional da Católica Porto Business School

Importante consultar:

- Regulamento de Avaliação;
- Regulamento de Progressão;
- Regulamento de Creditação.

24 ECTS
4 DISCIPLINAS
+
48 ECTS
8 DISCIPLINAS

ECONOMIA

ESPECÍFICAS OBRIGATÓRIAS ¹

Complementos de Microeconomia
Complementos de Macroeconomia
Econometria I
Projeto Final Gestão/Economia

ESPECÍFICAS SUBSTITUÍVEIS ²

Economia Internacional
Econometria II
Economia do Desenvolvimento
Economia e Políticas Públicas
Economia do Trabalho
Economia Industrial
Economia Financeira Internacional
História do Pensamento Económico

GESTÃO

ESPECÍFICAS OBRIGATÓRIAS ¹

Complementos de Contabilidade Financeira
Comportamento Organizacional
Métodos Quantitativos Aplicados à Gestão
Projeto Final Gestão/Economia

ESPECÍFICAS SUBSTITUÍVEIS ²

Economia da Empresa
Contabilidade de Gestão
Fiscalidade
Gestão de Marketing
História e Iniciativas Empresariais
Gestão Internacional
Gestão de Operações
Estratégia

12 ECTS
2 DISCIPLINAS

OPTATIVAS LIVRES ³

OPTATIVAS LIVRES I

Auditoria
Economia do Ambiente
Geopolítica
Liderança e Motivação
Tomada de Decisão

OPTATIVAS LIVRES II

Controlo de Gestão
Design Thinking
Economia Social
Fundamentos de Programação em Python
Gestão no Futebol Profissional
Negociação
Novos Desafios do Marketing
(ver ainda nota 3, páginas 10 e 16)

0 ECTS
4 REQUISITOS

REQUISITOS CURRICULARES INSTRUMENTAIS ⁴

Folha de Cálculo
Processamento de Texto
Inglês
Cristianismo, Culturas e Organizações

A Faculdade reserva-se o direito de realizar alterações aos planos apresentados.

Questões frequentes sobre o Plano de Estudos

04

Tens dúvidas nalgumas matérias? Este guia é para ti.

Para quem está a iniciar um percurso universitário, há um novo ciclo que se abre. É natural que para já, tenhas muitas questões. O objetivo deste guia, é ajudar-te a encontrar respostas que te ajudem a simplificar a tua vida universitária.



Que disciplinas do Plano de Estudos da minha Licenciatura sou obrigado a realizar na Católica Porto Business School?

Tens de realizar um mínimo de 90 ECTS na Católica Porto Business School, entre disciplinas de tronco comum, específicas de gestão/economia e optativas livres. Adicionalmente deves realizar os requisitos curriculares instrumentais de Folha de Cálculo, de Processamento de Texto e a unidade curricular adicional sem ECTS, Cristianismo, Culturas e Organizações. O requisito curricular instrumental de Inglês pode ser realizado na Católica Porto Business School ou pode ser completado por creditação.

Posso solicitar em qualquer momento a mudança de curso de Economia para Gestão ou vice-versa?

Sim. A mudança de curso é sempre garantida. Deves apresentar o pedido de mudança de curso através de requerimento à Direção. Caso solicites a mudança de curso até ao final do 1.º ano, aproveitavas 100% das disciplinas realizadas na Licenciatura inicial, uma vez que o 1.º ano é comum às duas Licenciaturas. Caso o teu pedido surja numa fase mais avançada, poderá não ser possível aproveitar 100% das disciplinas concluídas.

Posso realizar disciplinas diferentes da Licenciatura que frequento, dentro da oferta da Católica Porto Business School?

Sim, a título de optativas livres - 12 ECTS. Se fores estudante de Economia podes realizar disciplinas específicas de Gestão lecionadas nos 5.º e 6.º semestres desta Licenciatura, à exceção de Gestão Internacional. Complementos de Contabilidade Financeira do 3.º semestre e Comportamento Organizacional do 4.º semestre são igualmente elegíveis para o efeito. No caso de seres estudante de Gestão podes realizar as disciplinas específicas de Economia lecionadas nos 5.º e 6.º semestres desta Licenciatura e Complementos de Macroeconomia do 3.º semestre.

O meu plano de estudo pode incluir disciplinas diferentes das oferecidas na Católica Porto Business School?

Sim. Podes igualmente concluir 12 ECTS de disciplinas optativas livres nas áreas científicas de Economia / Gestão, ou outras, oferecidas nas diferentes Faculdades da Católica Porto, em Universidades do país ou do estrangeiro. Adicionalmente, em contexto de mobilidade internacional, podes substituir até 3 disciplinas específicas substituíveis de Gestão/Economia – 18 ECTS, sendo que as disciplinas substituídas deverão pertencer à mesma área científica da tua Licenciatura, não podendo conter sobreposições significativas de conteúdos com outras disciplinas realizadas ou a realizar.

Tenho possibilidade de frequentar disciplinas oferecidas em Inglês?

Sim. Várias das disciplinas das Licenciaturas em Economia e em Gestão são lecionadas em português e em inglês. O investimento que a Católica Porto Business School tem feito no ensino em inglês está em consonância com as expectativas do mercado de trabalho. Assim, é altamente provável que cada aluno tenha por semestre uma ou mais disciplinas lecionadas em inglês.

Como posso melhorar uma classificação?

A melhoria de classificação é permitida:

- No exame final em época de recurso, do ano letivo em que se obteve aprovação à disciplina ou no ano letivo seguinte. O exame tem uma ponderação de 100%;
- Através de nova inscrição à disciplina no ano letivo em que se obteve aprovação ou no ano letivo seguinte.

Os estudantes possuem apenas uma tentativa para melhorar a sua classificação, isto é, as alternativas anteriores são mutuamente exclusivas. Na ausência de melhoria de classificação, o estudante mantém a primeira classificação obtida.

Qual a diferença entre creditação de “disciplinas equivalentes”, de “disciplinas optativas livres” e de “disciplinas substitutas realizadas em mobilidade internacional”?

No caso da creditação de disciplinas equivalentes, o estudante realiza uma disciplina fora da Católica Porto Business School com um conteúdo programático idêntico ao de uma disciplina do seu Plano de Estudos. Neste caso, a disciplina que figurará no seu plano curricular e certificado final será a da Católica Porto Business School. No caso de disciplinas substitutas, não se exige coincidência de conteúdos entre a disciplina substituta e a disciplina da Católica Porto Business School a substituir. No entanto, a disciplina substituta realizada deverá ser obrigatoriamente da mesma área científica da Licenciatura do estudante, não podendo conter sobreposições de conteúdos com outras disciplinas realizadas ou a realizar pelo estudante. Quando é creditada uma substituição ou optativa livre, diferente da oferta da Católica Porto Business School, a disciplina que passará a figurar no plano curricular do estudante e no seu certificado final será aquela que foi efetivamente concluída, com os correspondentes ECTS.

Como posso aceder à Época Especial em setembro?

Para teres acesso à Época Especial tens de cumprir cumulativamente um conjunto de condições que constam do Regulamento de Avaliação.

Estudantes finalistas:

- Têm de ter acumulado o mínimo de 168 ECTS e ter preenchido todos os requisitos curriculares instrumentais e a unidade curricular adicional;
- Podem propor-se a um número de exames finais correspondentes a um total máximo de 12 ECTS que lhes permita a conclusão do curso;
- Têm de ter estado inscritos à(s) disciplina(s) em falta pelo menos uma vez ao longo do curso (exceções previstas no caso de alunos em situação de Mobilidade – consultar o Regulamento);
- Têm de efetuar a inscrição nos exames de Época Especial dentro do prazo definido para o efeito.

Estudantes em cumprimento das condições especiais previstas no capítulo IV do Regulamento de Avaliação:

- Doenças crónicas e infectocontagiosas, falecimento de familiar e internamento;
- Dirigentes associativos;
- Estudantes-Atletas;
- Cumprimento de atos de autoridade pública, parto e praticantes de confissões religiosas.

Estudantes-Trabalhadores

O que devo fazer se ainda assim tiver dúvidas?

Deves consultar os Regulamentos e Avisos existentes na pasta no campus online da comunidade Católica Porto Business School.





Career and Development Office

Já ouviste falar do gabinete que foi pensado exclusivamente para ti?

Para apoiar a tua integração na Universidade, promover o teu desenvolvimento e reforçar a tua transição eficaz para o mercado de trabalho.

O Career and Development Office pretende promover o teu desenvolvimento pessoal e profissional para que a tua experiência na Universidade seja o mais positiva possível e para que estejas preparado para os desafios do mercado de trabalho.

O Career and Development Office é uma aposta inovadora da Católica Porto Business School, sempre em linha com as últimas tendências do mercado e movida pela vontade de potenciar o teu bem-estar, promover o teu desempenho académico e reforçar as tuas oportunidades profissionais, contando para isso com uma forte ligação ao tecido empresarial e à rede alumni.

Aqui podes encontrar um lugar para te conheceres melhor, pensar métodos de estudo e estratégias para lidar com os exames, desenvolver competências transversais de comunicação oral, organização, gestão de tempo e trabalho em equipa. Podes ainda trabalhar instrumentos de comunicação com o mercado de trabalho, angariar um estágio e receber ofertas de emprego.

Ao longo do teu percurso connosco terás inúmeras oportunidades de te desenvolver e de te aproximar do mercado de trabalho, como por exemplo:

- Career and Educational Development Counselling
- Advisory
- Coaching Associado às Disciplinas de Projeto
- Career Day for Undergrads & Masters
- Estágios
- Oportunidades de Emprego



Plataforma do Career and Development Office

(<https://catolicabs-porto.jobteaser.com>)

Nesta plataforma online podes candidatar-te a ofertas de emprego, conhecer os eventos dinamizados para atuais e antigos alunos, agendar reuniões e ter acesso a outros recursos relacionados com o teu desenvolvimento académico e profissional.

Para efetuar o teu registo, deves utilizar o teu e-mail da Universidade Católica Portuguesa, em associação com o domínio @ucp.pt.

Calendário letivo 2023-24

1.º SEMESTRE

| Mês | scc | sl | 2.ª | 3.ª | 4.ª | 5.ª | 6.ª | sáb. | dom. |
|-----------|-----|----|------------------------------|-----------------|-------------------------------|---------------------------------|-------------------------------------|--------------------------------------|-----------------|
| Ago / Set | 35 | | 28 | 29 | 30 | 31 | 1 | 2 | 3 |
| Setembro | 36 | | 4 | 5 | 6 | 7 | 8 | 9 | 10 |
| Setembro | 37 | 1 | 11 | 12 | 13 | 14 | 15 | 16 | 17 |
| Setembro | 38 | 2 | 18 | 19 | 20 | 21 | 22 | 23 | 24 |
| Set / Out | 39 | 3 | 25 | 26 | 27 | 28 | 29 | 30 | 1 |
| Outubro | 40 | 4 | 2 | 3 | 4 | F 5 Implantação da República | 6 | 7 | 8 |
| Outubro | 41 | 5 | 9 | 10 | 11 | 12 | 13 | 14 | 15 |
| Outubro | 42 | 6 | 16 | 17 | 18 | 19 | 20 | 21 | 22 |
| Outubro | 43 | 7 | 23 | 24 | 25 | 26 | 27 | 28 | 29 |
| Out / Nov | 44 | 8 | 30 | 31 | F 1 Dia de Todos os Santos | 2 | 3 | 4 | |
| Novembro | 45 | 9 | 6 | 7 | 8 | 9 | 10 | 11 | 12 |
| Novembro | 46 | 10 | 13 | 14 | 15 | 16 | 17 | 18 | 19 |
| Novembro | 47 | 11 | 20 | 21 | 22 | 23 | 24 | 25 | 26 |
| Nov / Dez | 48 | 12 | 27 | 28 | 29 | 30 | F 1 Restauração da Independência | 2 | 3 |
| Dezembro | 49 | 13 | 4 | 5 | 6 | 7 | F 8 Imaculada Conceição | 9 | 10 |
| Dezembro | 50 | 14 | 11 | 12 | 13 | 14 | 15 | PMII 16 Proj. Multidisciplinar II | 17 |
| Dezembro | 51 | | PF 18 Projeto Final | 19 | Férias de Natal | Férias de Natal | Férias de Natal | Férias de Natal | Férias de Natal |
| Dezembro | 52 | | F 25 Natal | Férias de Natal | Férias de Natal | Férias de Natal | Férias de Natal | Férias de Natal | Férias de Natal |
| Janeiro | 1 | | F 1 Ano Novo | 2 | 3 | 4 | 5 | 6 | 7 |
| Janeiro | 2 | | 8 | 9 | 10 | 11 | 12 | 13 | 14 |
| Janeiro | 3 | | 15 | HIE 16 | HIE 17 | 18 | 19 | 20 | 21 |
| Janeiro | 4 | | 22 | 23 | 24 | 25 | 26 | 27 | 28 |
| Jan / Fev | 5 | | HIE 29 Prova Complementar | 30 | 31 | 1 | 2 | 3 | 4 |

Observações: Das 12 semanas de Lectures consideradas por semestre só deverão ser lecionadas 10.

| | | |
|---|---|--------------------------------------|
| Testes Diagnóstico 1.ºS 2023-24 | Testes Intercalares 1.ºS 2023-24 | Avaliação Época Recurso 1.ºS 2023-24 |
| Acolhimento para novos alunos - OBRIGATÓRIO | Projetos - Apresentações | Testes Diagnóstico 2.ºS 2023-24 |
| Lectures e Workshops 1.ºS 2023-24 | Avaliação Época Normal 1.ºS 2023-24 | Inscrições Disciplinas 2.ºS 2023-24 |
| Workshops 1.ºS 2023-24 | HIE História e Iniciativas Empresariais - Apresentações | |

2.º SEMESTRE

| Mês | scc | sl | 2.ª | 3.ª | 4.ª | 5.ª | 6.ª | sáb. | dom. |
|-----------|-----|----|-------------------------|---------------------|---------------------------|--------------------------|-------------------------|-----------------------------------|----------------|
| Fevereiro | 6 | | 5 | 6 | 7 | 8 | 9 | 10 | 11 |
| Fevereiro | 7 | 1 | 12 | Carnaval 13 | 14 | 15 | 16 | 17 | 18 |
| Fevereiro | 8 | 2 | 19 | 20 | 21 | 22 | 23 | 24 | 25 |
| Fev / Mar | 9 | 3 | 26 | 27 | 28 | 29 | 1 | 2 | 3 |
| Março | 10 | 4 | 4 | 5 | 6 | 7 | 8 | 9 | 10 |
| Março | 11 | 5 | 11 | 12 | 13 | 14 | 15 | 16 | 17 |
| Março | 12 | 6 | 18 | 19 | 20 | 21 | 22 | 23 | 24 |
| Março | 13 | 7 | 25 | 26 | Férias da Páscoa 27 | Férias da Páscoa 28 | F 29 6.ª feira Santa | Férias da Páscoa 30 | F 31 Páscoa |
| Abril | 14 | 7 | Férias da Páscoa 1 | Férias da Páscoa 2 | 3 | 4 | 5 | 6 | 7 |
| Abril | 15 | 8 | 8 | 9 | 10 | 11 | 12 | 13 | 14 |
| Abril | 16 | 9 | 15 | 16 | 17 | 18 | 19 | 20 | 21 |
| Abril | 17 | 10 | 22 | 23 | CD 24 Career Day | F 25 Dia da Liberdade | 26 | 27 | 28 |
| Abr/Mai | 18 | 11 | 29 | 30 | F 1 Dia do Trabalhador | 2 | 3 | 4 | 5 |
| Maio | 19 | | 6 | 7 | 8 | 9 | 10 | 11 | 12 |
| Maio | 20 | 12 | Queima das Fitas 13 | Queima das Fitas 14 | Queima das Fitas 15 | Queima das Fitas 16 | Queima das Fitas 17 | Queima das Fitas 18 | 19 |
| Maio | 21 | 13 | 20 | 21 | 22 | 23 | 24 | 25 | 26 |
| Junho | 22 | 14 | 27 | 28 | 29 | F 30 Corpo de Deus | 31 | PMI 1 Proj. Multidisciplinar I | 2 |
| Junho | 23 | | PF 3 Projeto Final | 4 | 5 | 6 | 7 | 8 | 9 |
| Junho | 24 | | F 10 Dia de Portugal | 11 | 12 | 13 | 14 | 15 | 16 |
| Junho | 25 | | 17 | 18 | 19 | 20 | 21 | 22 | 23 |
| Junho | 26 | | F 24 São João | 25 | 26 | 27 | 28 | 29 | 30 |
| Julho | 27 | | 1 | 2 | 3 | 4 | 5 | 6 | 7 |
| Julho | 28 | | 8 | 9 | 10 | 11 | 12 | 13 | 14 |
| Julho | 29 | | 15 | 16 | 17 | 18 | 19 | 20 | 21 |

| | | |
|-----------------------------------|-------------------------------------|--|
| Lectures e Workshops 2.ºS 2023-24 | Projetos - Apresentações | Avaliação Época Recurso 2.ºS 2023-24 |
| Workshops 2.ºS 2023-24 | Evento - Finalistas | Matrículas e Inscrições Disciplinas 1.ºS 2024-25 |
| Testes Intercalares 2.ºS 2023-24 | Avaliação Época Normal 2.ºS 2023-24 | |

Calendário Avaliação Global

2023-24

07

1.º SEMESTRE

| ÉPOCA NORMAL | 1.º ANO GESTÃO | 1.º ANO ECONOMIA | 2.º ANO GESTÃO | 2.º ANO ECONOMIA | 3.º ANO GESTÃO | 3.º ANO ECONOMIA |
|-------------------------------|---------------------------------------|---------------------------------------|---|--------------------------------|---|---|
| 3 de janeiro (quarta-feira) | Matemática I | Matemática I | | | Contabilidade de Gestão | Economia do Trabalho |
| 4 de janeiro (quinta-feira) | | | Estatística | Estatística | | |
| 5 de janeiro (sexta-feira) | Sociologia Económica | Sociologia Económica | | | Gestão de Marketing | Economia do Desenvolvimento |
| 6 de janeiro (sábado) | | | Economia Portuguesa e Europeia | Economia Portuguesa e Europeia | | |
| 8 de janeiro (segunda-feira) | | | Economia da Empresa | Complementos de Macroeconomia | Fiscalidade | Economia e Políticas Públicas |
| 9 de janeiro (terça-feira) | Microeconomia | Microeconomia | | | Gestão de Operações | |
| 10 de janeiro (quarta-feira) | Matemática II | Matemática II | | | | |
| 11 de janeiro (quinta-feira) | | | Complementos de Contabilidade Financeira | Complementos de Microeconomia | | Econometria II |
| 12 de janeiro (sexta-feira) | Introdução ao Estudo da Empresa | Introdução ao Estudo da Empresa | Comportamento Organizacional | | Economia do Ambiente / Tomada de Decisão | Economia do Ambiente / Tomada de Decisão |
| 13 de janeiro (sábado) | | | | | Liderança e Motivação | Liderança e Motivação |
| 15 de janeiro (segunda-feira) | Sistemas de Informação e Tecnológicos | Sistemas de Informação e Tecnológicos | Moeda e Mercados Financeiros | Moeda e Mercados Financeiros | Auditoria / Geopolítica | Auditoria / Geopolítica |
| ÉPOCA DE RECURSO | 1.º ANO GESTÃO | 1.º ANO ECONOMIA | 2.º ANO GESTÃO | 2.º ANO ECONOMIA | 3.º ANO GESTÃO | 3.º ANO ECONOMIA |
| 22 de janeiro (segunda-feira) | Matemática I | Matemática I | Economia Portuguesa e Europeia | Economia Portuguesa e Europeia | Contabilidade de Gestão | Economia do Trabalho |
| 23 de janeiro (terça-feira) | Sociologia Económica | Sociologia Económica | Estatística | Estatística | Gestão de Marketing | Economia do Desenvolvimento |
| 24 de janeiro (quarta-feira) | Matemática II / Microeconomia | Matemática II / Microeconomia | Economia da Empresa | Complementos de Macroeconomia | Fiscalidade / Gestão de Operações | Economia e Políticas Públicas |
| 25 de janeiro (quinta-feira) | Introdução ao Estudo da Empresa | Introdução ao Estudo da Empresa | | Complementos de Microeconomia | Tomada de Decisão / Economia do Ambiente | Tomada de Decisão / Economia do Ambiente |
| 26 de janeiro (sexta-feira) | Sistemas de Informação e Tecnológicos | Sistemas de Informação e Tecnológicos | Complementos de Contabilidade Financeira / Comportamento Organizacional | | Liderança e Motivação / Auditoria / Geopolítica | Liderança e Motivação / Auditoria / Geopolítica |
| 27 de janeiro (sábado) | | | Moeda e Mercados Financeiros | Moeda e Mercados Financeiros | | Econometria II |

Disciplinas a realizar pelos estudantes que seguem a sequência recomendada e não têm disciplinas em atraso:

ECONOMIA

1.º ANO

Matemática I
Introdução ao Estudo da Empresa
Microeconomia
Sistemas de Informação e Tecnológicos
Sociologia Económica

2.º ANO

Complementos de Microeconomia
Estatística
Moeda e Mercados Financeiros
Complementos de Macroeconomia
Projeto Multidisciplinar II

3.º ANO

Economia do Desenvolvimento
Economia e Políticas Públicas
Econometria II
Economia do Trabalho
Disciplina Optativa

GESTÃO

1.º ANO

Matemática I
Introdução ao Estudo da Empresa
Microeconomia
Sistemas de Informação e Tecnológicos
Sociologia Económica

2.º ANO

Economia da Empresa
Estatística
Moeda e Mercados Financeiros
Complementos de Contabilidade Financeira
Projeto Multidisciplinar II

3.º ANO

Fiscalidade
Contabilidade de Gestão
Gestão de Marketing
História e Iniciativas Empresariais
Disciplina Optativa

Calendário Avaliação Global

2023-24

08

2.º SEMESTRE

| ÉPOCA NORMAL | 1.º ANO GESTÃO | 1.º ANO ECONOMIA | 2.º ANO GESTÃO | 2.º ANO ECONOMIA | 3.º ANO GESTÃO | 3.º ANO ECONOMIA |
|-----------------------------|--|--------------------------|--|--------------------------------|--|--|
| 7 de junho (sexta-feira) | Matemática II | Matemática II | Direito Empresarial | Direito Empresarial | | História do Pensamento Económico |
| 8 de junho (sábado) | | | Estatística | Estatística | | |
| 11 de junho (terça-feira) | Macroeconomia | Macroeconomia | Métodos Quantitativos Aplicados à Gestão | Economia Internacional | Gestão Internacional | |
| 12 de junho (quarta-feira) | Matemática I | Matemática I | | | | Economia Financeira Internacional |
| 13 de junho (quinta-feira) | | | Moeda e Mercados Financeiros | Moeda e Mercados Financeiros | | |
| 14 de junho (sexta-feira) | Filosofia Social e Ética | Filosofia Social e Ética | Economia Portuguesa e Europeia | Economia Portuguesa e Europeia | Gestão de Operações | |
| 15 de junho (sábado) | | | | | | |
| 17 de junho (segunda-feira) | Microeconomia | Microeconomia | Finanças Empresariais | Finanças Empresariais | Estratégia | Economia Industrial |
| 18 de junho (terça-feira) | | | Complementos de Contabilidade Financeira | | Negociação | Negociação |
| 19 de junho (quarta-feira) | Contabilidade Financeira | Contabilidade Financeira | | | Design Thinking / Novos Desafios do Marketing / Gestão no Futebol Profissional | Design Thinking / Novos Desafios do Marketing / Gestão no Futebol Profissional |
| 20 de junho (quinta-feira) | | | Comportamento Organizacional | Econometria I | Controlo de Gestão / Economia Social / Fundamentos de Programação em Python | Controlo de Gestão / Economia Social / Fundamentos de Programação em Python |
| 21 de junho (sexta-feira) | Exame de Cristianismo, Culturas e Organizações | | | | | |

| ÉPOCA DE RECURSO | 1.º ANO GESTÃO | 1.º ANO ECONOMIA | 2.º ANO GESTÃO | 2.º ANO ECONOMIA | 3.º ANO GESTÃO | 3.º ANO ECONOMIA |
|----------------------------|---|---|--|-----------------------------------|---|---|
| 27 de junho (quinta-feira) | Matemática II | Matemática II | Direito Empresarial / Estatística | Direito Empresarial / Estatística | Gestão Internacional | História do Pensamento Económico |
| 28 de junho (sexta-feira) | Macroeconomia | Macroeconomia | Métodos Quantitativos Aplicados à Gestão | Economia Internacional | Gestão de Operações | Economia Financeira Internacional |
| 29 de junho (sábado) | | | Moeda e Mercados Financeiros | Moeda e Mercados Financeiros | | |
| 1 de julho (segunda-feira) | Matemática I / Filosofia Social e Ética | Matemática I / Filosofia Social e Ética | EPE/CCF | EPE | Estratégia | Economia Industrial |
| 2 de julho (terça-feira) | Microeconomia | Microeconomia | Finanças Empresariais | Finanças Empresariais | Design Thinking / Negociação / Novos Desafios do Marketing / Gestão no Futebol Profissional | Design Thinking / Negociação / Novos Desafios do Marketing / Gestão no Futebol Profissional |
| 3 de julho (quarta-feira) | Contabilidade Financeira | Contabilidade Financeira | CO | Econometria I | Economia Social / Controlo de Gestão / Fundamentos de Programação em Python | Economia Social / Controlo de Gestão / Fundamentos de Programação em Python |

Disciplinas a realizar pelos estudantes que seguem a sequência recomendada e não têm disciplinas em atraso:

ECONOMIA

1.º ANO

Matemática II
Filosofia Social e Ética
Macroeconomia
Contabilidade Financeira
Projeto Multidisciplinar I

2.º ANO

Direito Empresarial
Economia Portuguesa e Europeia
Econometria I
Finanças Empresariais
Economia Internacional

3.º ANO

Economia Financeira Internacional
História do Pensamento Económico
Economia Industrial
Projeto Final
Disciplina Optativa

GESTÃO

1.º ANO

Matemática II
Filosofia Social e Ética
Macroeconomia
Contabilidade Financeira
Projeto Multidisciplinar I

2.º ANO

Economia Portuguesa e Europeia
Finanças Empresariais
Direito Empresarial
Métodos Quantitativos Aplicados à Gestão
Comportamento Organizacional

3.º ANO

Gestão Internacional
Estratégia
Gestão de Operações
Projeto Final
Disciplina Optativa



Bolsas e Prémios

Bolsas de Mérito e Prémios de Excelência

Todo o esforço merece uma recompensa.

Reconhecemos o mérito dos novos estudantes com Bolsas de Mérito e premiamos com Prémios de Excelência o desempenho académico de elevado nível, registado no decurso das Licenciaturas em Economia e em Gestão.

Bolsas de Mérito Integrais (100%) e Parciais (80%, 50%, 20%)

São contemplados com bolsas de mérito os melhores estudantes, definidos por ranking de classificação final de admissão ao 1.º ano das Licenciaturas, admitidos pelo Contingente Geral de Acesso com apuramento finalizado na 1.ª época e 1.ª fase de Candidaturas.

Prémios de Excelência Integrais - Católica Top Honours (100%) e Parciais - Católica Honours (80%, 50%, 20%)

Os prémios de excelência são atribuídos anualmente aos melhores estudantes que transitem para o 2.º ano e anos subsequentes em função do desempenho académico registado nas Licenciaturas em Economia e em Gestão, no ano anterior ao da sua atribuição.

Bolsas de Mérito e Prémios de Excelência – Número e Montantes

O número e os montantes das bolsas de mérito e dos prémios de excelência a atribuir em cada ano letivo serão fixados por Despacho, publicado anualmente pela Direção da FEG/CPBS.

Informações Adicionais

Estas informações não dispensam a consulta do Regulamento de Bolsas de Mérito e de Prémios de Excelência nas Licenciaturas em Economia e em Gestão, da Faculdade de Economia e Gestão/Católica Porto Business School e Despacho anual conexo.

Podes consultar o [Regulamento de Bolsas de Mérito e Prémios de Excelência](#) no campus online.



Organizações de estudantes

Descobre que há vida para além da vida académica.

A experiência Católica Porto Business School vai despertar um novo espírito em ti. A vontade de estreitar laços, empreender e promover iniciativas em comum. Para começar, fazes agora parte de uma comunidade que escolheu o mesmo caminho do que tu. E são muitas as iniciativas que, numa Faculdade cheia de dinâmica, podes desenvolver em conjunto.

2nd Home

Associação juvenil formada por um grupo de estudantes voluntários das várias unidades académicas da Universidade que visa melhorar a integração e experiência dos alunos de mobilidade internacional na comunidade através da organização de eventos semanais (visitas aos pontos de interesse da cidade, piqueniques, pequenas viagens pelo país, entre outros).

A vida académica na Católica Porto proporciona aos alunos a possibilidade de participação nas associações e iniciativas promovidas pelos próprios.

Associação de Estudantes da Católica Porto Business School (AECPBS)



Católica Students' Consulting (CSC)



Católica Porto Investment Club



Tunas Académicas



Católica Consulting Towards Change



Experience Exchange (mentoria CPBS)



Católica Policy Society



Consciência ética e de cidadania

Fazer do mundo um lugar melhor também faz parte do teu futuro.

Daqui a uns anos onde vais querer estar? Pensar no futuro de forma responsável, implica, cada vez mais, pensar para além de uma carreira profissional. Fazer pelo bem-estar de todos, implica capacidade e talento.

Promover uma consciência ética e de cidadania faz parte dos objetivos da Católica Porto Business School. Dada a nossa identidade Católica, é através da UDIP – Unidade para o Desenvolvimento Integral da Pessoa que procuramos desenvolver um conjunto de ações capazes de ter um impacto positivo na nossa sociedade.

Convidamos-te desde já a participar em iniciativas com uma forte dimensão humana e que vão contribuir de forma muito significativa para o teu desenvolvimento pessoal. São momentos de partilha e convívio que não podes perder:

CASO | Católica Solidária

Possibilidade de realizar vários tipos de voluntariado:

Regular (pelo menos uma vez por semana) numa das 8 áreas SER+ : Abrigo, Ambiente, Cultural, Especial, Exemplo, Profissional, Sabedoria e Vida, com acompanhamento da Equipa de Responsáveis CASO.

Pontual: participação em ações de curta duração como por exemplo campanhas de recolha de alimentos, bens (Banco Alimentar Contra a Fome, Cáritas Diocesana do Porto, Liga Portuguesa Contra o Cancro, entre outras)

GAS África: uma experiência de 2 meses de voluntariado no verão, em África, depois de um ano de formação.

Fly: um programa de voluntariado internacional que envolve as Universidades de Comillas (Madrid), Deusto (Bilbao), ESADE (Barcelona), Loyola (Andaluzia), LUMSA (Roma, Itália), Mateja Bela (Banská Bystrica, Eslováquia). O programa tem como objetivo desenvolver projetos de voluntariado e/ou de aprendizagem-serviço no país de origem da universidade que convoca, com duração média de 15 dias

Missão País | Missão Católica Porto

Possibilidade de realizar uma semana de voluntariado entre o primeiro e o segundo semestre.

Recolha de Sangue

Organizada duas vezes por ano com o apoio do Instituto Português de Sangue e da Transplantação.

Capelania

Celebrações da eucaristia, acompanhamento espiritual e celebração dos principais momentos da Vida Cristã (Advento, Natal, Quaresma, Páscoa). Capelão: Pe. José Pedro Azevedo (capelao.porto@ucp.pt).

CASUS - Católica para a SUSTentabilidade

Projeto que desenvolve diversas ações de sensibilização e criação de boas práticas sobre a temática da sustentabilidade na Universidade.

Ciclo Alta Inspiração

Encontros informais breves sobre temas inspiradores com a colaboração de docentes.

Caminho de Santiago

Todos os anos durante 4 ou 5 dias, percorremos as últimas etapas do Caminho Francês ou Português.

Contactos: Carmo Themudo

226196272 / 939196278 / udip.porto@ucp.pt / caso.porto@ucp.pt

www.udip.porto.ucp.pt



Professor Alberto Castro

Provedor do Estudante

provedorestudante.porto@ucp.pt

O Provedor do Estudante tem como missão promover e defender os direitos e os interesses dos estudantes da Universidade Católica no Porto, no contexto da vida universitária.

Perguntas frequentes

Aqui encontrares as melhores respostas

Para tirares o máximo partido de todas as ferramentas que a Católica Porto Business School põe ao teu dispor e otimizares a tua experiência universitária, estar informado é o primeiro passo.

Qual o valor das propinas para o ano letivo 2023–2024?

As propinas mensais são definidas em função do número de ECTS correspondentes às disciplinas em que o aluno está inscrito no semestre (mínimo 18 ECTS). Em cada semestre é devido o pagamento correspondente a 5 mensalidades. Se o aluno seguir o plano de estudos normal *1 semestre = 30 ECTS.

| | Ensino português / Habilitação legalmente equivalente | Titulares / Transferência / Mudança curso | Maiores 23 anos |
|------------------------------|---|---|-----------------|
| Taxa Candidatura (1) | 155€ | 275€ (proveniente de fora da UCP) 5,60€ por cada ECTS creditado 225€ (proveniente da UCP) 4,50€ por cada ECTS creditado 335€ Reingresso | 230€ |
| Taxa de matrícula | | 415€ (inicial) 320€ (subsequente) | |
| Valor de 1 ECTS por mês | | 19,05€ | |
| Propina mensal (30 ECTS) | | 571,50€ | |
| Propina semestral (30 ECTS)* | | 2.857,50€ | |
| Propina anual (30 ECTS)** | | 5.715,00€ | |

[1] Os candidatos não admitidos na 1.ª fase da 1.ª época de candidaturas transitam, de forma automática, para reapreciação na 2.ª fase, sem necessidade de uma nova candidatura ou pagamento de valor adicional.

Outras informações:

- Os valores acima indicados estão sujeitos a alterações em anos letivos subsequentes;
- O valor da candidatura, assim como o da matrícula, não são reembolsáveis;

- Os valores apresentados correspondem a situações pré-definidas e exemplificativas, não dispensando a consulta da tabela de taxas e propinas;
- Benefícios às famílias: a UCP atribui uma redução de propina mensal, às famílias com dois ou mais membros do mesmo agregado familiar a estudar na Universidade (1.º e 2.º ciclo) que dependam do mesmo rendimento de acordo com o definido em regulamento próprio. É concedida uma redução de 25% ao segundo membro e 50% ao terceiro;
- No ato da matrícula é devida a respetiva taxa e a primeira mensalidade, que será reembolsada em caso de desistência, até ao 2.º dia útil após a divulgação dos resultados do concurso nacional de acesso.

Como pagar as propinas?

As propinas são pagas mensalmente, até ao dia 10 de cada mês, de setembro a junho (10 meses). Quando os prazos não são respeitados são aplicadas multas. O pagamento pode ser realizado presencialmente na Tesouraria ou via Multibanco (consultar referências para pagamento via Multibanco na página pessoal da secretaria virtual – eSCA). Se não conseguires pagar debes avisar atempadamente a Tesouraria.

Há financiamento para pagamento de propinas?

Para além das Bolsas de Mérito, existem **Bolsas Sociais** às quais te podes candidatar. Para saberes mais sobre estas bolsas e sobre os respetivos prazos de candidatura, dirige-te ao serviço de **Estudantes e Empregabilidade** ou envia um e-mail para ee.bolsas@ucp.pt.

Componentes para pagamento de propina para alunos com dificuldade económica



É necessário proceder à inscrição em exames?

Na época normal não é necessária a inscrição. Na época de recurso e na época especial é sempre necessária a inscrição. A inscrição nos exames da época de recurso realiza-se online até 3 dias úteis antes da data de realização do respetivo exame.

A inscrição nos exames da época especial realiza-se através de requerimento eletrónico, durante o mês de julho, em datas a divulgar oportunamente.

Onde encontro ajuda para estudar?

Na Biblioteca e Gestão da Informação da Católica Porto (www.biblioteca.porto.ucp.pt), vais encontrar uma diversificada e atualizada coleção de recursos bibliográficos nas áreas de Economia e Gestão, bem como, um conjunto de recursos eletrónicos que compreendem:

- Revistas científicas e de divulgação (mais de 15 000),
- Bases de dados estatísticas e/ou económicas e empresariais,
- Um variado leque de serviços especializados,
- Um Centro de Documentação Europeia (CDE),
- Um ponto de acesso à informação estatística do INE (RIBES).

Como estudante da Católica Porto Business School, podes, ainda, aceder a um plano de literacia de informação que te proporciona:

- Conhecer e explorar recursos eletrónicos e fontes de informação académicas e científicas, específicas de âmbito económico e empresarial;
- Desenvolver competências de pesquisa, seleção e uso de informação de Economia e Gestão. Estudantes e Empregabilidade desenvolve programas de metodologia de estudo ee.geral@ucp.pt.

A AECPBS também desenvolve alguns programas para te ajudar a estudar. Deves entrar em contacto com a AECPBS, dirigindo-te à sede da mesma ou pelos diversos canais de comunicação disponíveis:

Instagram:

[@ae_cpbs](https://www.instagram.com/ae_cpbs) https://instagram.com/ae_cpbs?utm_medium=copy_link

LinkedIn:

<https://www.linkedin.com/company/aecpbs>

Facebook:

<https://m.facebook.com/AECPBS.UCP/>

E-mail:

geral@aecpbs.pt ou presidente@aecpbs.pt

Onde esclarecer dúvidas sobre regulamentos e percurso académico?

Os regulamentos estão disponíveis para consulta no campus online. Se, ainda assim, tiveres dúvidas poderás contactar o Education Office através de email ou presencialmente, mediante marcação prévia (contactos disponíveis na última página).

Como posso aproveitar a dinâmica internacional da Católica Porto Business School?

A Católica Porto Business School possui diversos acordos de mobilidade internacional (Erasmus e outros) que permitem aos estudantes de Licenciatura, a realização de um período de estudos no estrangeiro, com possibilidade de posterior reconhecimento académico integral das unidades curriculares que venham a ser concluídas. Para além disso, há outras iniciativas internas às quais podes aderir, que representam o primeiro passo para uma experiência no estrangeiro e que te dão vantagem no caso de queres candidatar-te a programas de mobilidade internacional

- Estágios Internacionais com possibilidade de reconhecimento curricular a Projeto Final Estágio;
- Erasmus Buddy (acolhimento na Católica Porto dos estudantes Erasmus estrangeiros);
- Oferta curricular em inglês de disciplinas do plano curricular das Licenciaturas;
- Lectures e workshops lecionados por docentes estrangeiros oriundos de Instituições parceiras da Católica Porto Business School.

Para informações adicionais consulta:

www.catolicabs.porto.ucp.pt/pt/mobilidade-internacional
international.porto@ucp.pt

Como posso aproximar-me do mercado de trabalho?

Inscribe-te na Plataforma online do Career and Development Office, exclusiva para atuais e antigos alunos da Católica Porto Business School e entra, desde logo, no mundo empresarial. (<https://catolicabs-porto.jobteaser.com>) mais informações na página 19

O **Career and Development Office** divulga oportunidades de estágios e apoia o processo de angariação de estágios por iniciativa dos estudantes. Apoia também os graduados no processo de transição para o mercado de trabalho, através de um conjunto de iniciativas, como por exemplo:

Career Day for Undergrads & Masters

Um dia dedicado inteiramente à carreira, com feira de empresas e entrevistas com representantes do contexto empresarial.

Podes ainda recorrer à plataforma online de **Estudantes e Empregabilidade (EE) - Career Services**: (<https://www.ee.porto.ucp.pt/pt/portal-career-services-catolica-porto>)

E participar na: Feira do Emprego RUMO

Organizada por EE com o objetivo a divulgação de oportunidades e o contacto direto com empresas (www.porto.ucp.pt/rumo).

Consulta o Aviso da Direção sobre as disciplinas de Projeto, que se encontra no Campus On-line Comunidade da Católica Porto.

Existem oportunidades para desenvolver atividades extracurriculares?

Existem e é muito importante que participes. Para saber mais consulta, Organizações de Estudantes, páginas 28 e 30 deste Guia.

Como posso desenvolver as minhas competências pessoais, tendo em vista maior empregabilidade?

Esse é o objetivo do Career and Development Office da Católica Porto Business School: contribuir para a promoção do desenvolvimento pessoal e profissional dos estudantes potenciando assim a sua empregabilidade.

Descobre as várias modalidades de intervenção que o Career and Development Office disponibiliza aos estudantes de Licenciatura na página 19.

Como aceder ao Campus Online e à Secretaria Virtual (eSCA)?

O campus Online é uma ferramenta muito útil para gerires a tua vida académica e para teres acesso a uma série de conteúdos indispensáveis, disponíveis nas páginas das Unidades Curriculares. A partir daqui, poderás também aceder aos Serviços Académicos e Tesouraria para consultar classificações, fazer inscrições ou obter referências multibanco para pagamentos.

Obtém o username e a password via email um dia após a matrícula ou junto de Sistemas e Tecnologias de Informação (helpdesk@ucp.pt) para poderes aceder à área reservada ou em caso de dificuldade no acesso.

Na parte privada do Campus Online terás acesso às páginas das Unidades Curriculares (UCs) e à Comunidade Católica Porto Business School, onde encontrarás a pasta do 1.º ciclo (Licenciaturas) com os Regulamentos, Avisos da Direção, Horários, Fichas das Disciplinas, entre outros.

Podes aceder ao campus Online através de vários endereços:
www.porto.ucp.pt | www.catolicabs.porto.ucp.pt | <https://campus.porto.ucp.pt>

Preciso de apoio. Sinto-me perdido. A quem me devo dirigir?

Sempre que precisares de apoio pessoal ou de algum tipo de orientação, contacta o Career and Development Office (careers.cpbs@ucp.pt).



Regulamentos

O que são e para que servem

Parece um tema aborrecido, mas na verdade não é!

Os Regulamentos existem porque, como estudante tens deveres, mas também direitos.

Nada melhor do que os regulamentos para te orientar!

Procura conhecer os regulamentos!

Eles existem para te ajudar!

Estão todos disponíveis no campus online!



São estes os regulamentos:

- ✓ Regulamento de Admissão às Licenciaturas
- ✓ Regulamento de Bolsas de Mérito e de Prémios de Excelência
- ✓ Regulamento de Avaliação de Conhecimentos das Licenciaturas em Economia e Gestão
- ✓ Regulamento sobre a Progressão nas Licenciaturas
- ✓ Regulamento de Creditação
- ✓ Regulamento do Atleta
- ✓ Regulamento do Trabalhador-Estudante

Contactos

Católica Porto Business School

Education Office

education.cpbs@ucp.pt
226 196 269/244

Career and Development Office

careers.cpbs@ucp.pt
226 196 200—ext. 229/253

Biblioteca e Gestão de Informação

biblioteca.porto@ucp.pt
226 196 241

Campus Online

campus.online.porto@ucp.pt

Departamento de Sistemas e Tecnologias de Informação

helpdesk@ucp.pt
226 196 297

Estudantes e Empregabilidade

Ofertas de Emprego e transição
para Mercado de Trabalho
ee.emprego@ucp.pt

Bolsas e Apoios Sociais
ee.bolsas@ucp.pt

International Office

2.ª, 3.ª, 4.ª, 5.ª e 6.ª: 9h30–12h15

international.porto@ucp.pt
226 196 286

Serviços Académicos

2.ª a 6.ª
9h30–12h30 | 14h30–17h30
sa.porto@ucp.pt
sa.catholicabs.porto@ucp.pt
932 020 999

Tesouraria

tesouraria.porto@ucp.pt
226 196 205

catolicabs.porto.ucp.pt



CATÓLICA
CATÓLICA PORTO
BUSINESS SCHOOL

PORTO

EMPOWER
YOUR
FUTURE